



ПРАВИТЕЛЬСТВО СЕВАСТОПОЛЯ

ПОСТАНОВЛЕНИЕ

**Об объявлении фисташек
туполистных памятником природы
регионального значения «Фисташки
у бухты Круглая»**

В соответствии с Федеральным законом от 14.03.1995 № 33-ФЗ «Об особо охраняемых природных территориях», Уставом города Севастополя, законами города Севастополя от 30.04.2014 № 5-ЗС «О Правительстве Севастополя», от 29.09.2015 № 185-ЗС «О правовых актах города Севастополя», от 15.12.2015 № 212-ЗС «Об особо охраняемых природных территориях в городе Севастополе», от 09.09.2019 № 544-ЗС «Об утверждении перечня перспективных особо охраняемых природных территорий регионального значения города Севастополя» в целях организации, охраны и функционирования особо охраняемых природных территорий регионального значения на территории города Севастополя Правительство Севастополя постановляет:

1. Объявить фисташки туполистные, произрастающие в районе бухты Круглая Гагаринского муниципального округа Гагаринского района города Севастополя, памятником природы регионального значения «Фисташки у бухты Круглая» (далее – памятник природы), а территорию, занимаемую им, особо охраняемой природной территорией регионального значения площадью 5,97 га.

2. Утвердить:

- 1) границы территории памятника природы (приложение № 1);
- 2) Положение о памятнике природы (приложение № 2).

3. Настоящее постановление вступает в силу по истечении десяти дней после дня его официального опубликования.

4. Контроль за исполнением настоящего постановления возложить на заместителя Губернатора – Председателя Правительства Севастополя, координирующего работу по вопросам охраны и организации функционирования особо охраняемых природных территорий регионального значения.

Губернатор города Севастополя



М.В. Развожаев

21.04.2022
№ 160-ПП

Приложение № 1
УТВЕРЖДЕНЫ
постановлением
Правительства Севастополя
от 21.04.2022 № 160-ПП

ГРАНИЦЫ
территории памятника природы регионального значения
«Фисташки у бухты Круглая»

Участок № 1 (ул. Челнокова)

№ п/п	Обозначение характерных точек	X, м	Y, м
1.	1	4931383,95	4374439,21
2.	2	4931463,04	4374469,32
3.	3	4931478,52	4374481,05
4.	4	4931457,35	4374519,87
5.	5	4931506,31	4374560,12
6.	6	4931503,38	4374563,87
7.	7	4931513,5	4374565,08
8.	8	4931532,69	4374581,81
9.	9	4931530,77	4374582,87
10.	10	4931525,52	4374587,85
11.	11	4931520	4374595,26
12.	12	4931517,14	4374602,03
13.	13	4931513,83	4374614,57
14.	14	4931512,63	4374620,49
15.	15	4931495,52	4374697,97
16.	16	4931475,21	4374722,58
17.	17	4931459,49	4374709,78
18.	18	4931454,17	4374705,44
19.	19	4931418,23	4374676,24
20.	20	4931386,11	4374657,77
21.	21	4931393,07	4374631,64
22.	22	4931353,07	4374608,63
23.	23	4931348,39	4374605,38
24.	24	4931359,49	4374583,25
25.	25	4931346,2	4374582,86
26.	26	4931322,86	4374582,15
27.	27	4931311,36	4374580,79
28.	28	4931271,17	4374525,27
29.	29	4931276,48	4374521,22

№ п/п	Обозначение характерных точек	X, м	Y, м
30.	30	4931375,81	4374445,42
31.	31	4931385,7	4374458,38
32.	32	4931393,86	4374452,19
33.	1	4931383,95	4374439,21

*Система координат СК-63

Участок № 2 (мыс Песчаный)

№ п/п	Обозначение характерных точек	X, м	Y, м
1.	1	4932331,53	4374615,88
2.	2	4932360,59	4374635,41
3.	3	4932377,57	4374657,8
4.	4	4932320,56	4374722,48
5.	5	4932297,37	4374759,37
6.	6	4932255,58	4374772,02
7.	7	4932181,13	4374771,28
8.	8	4932151,36	4374756,06
9.	9	4932154,95	4374745,22
10.	10	4932153,86	4374745,03
11.	11	4932174,12	4374680,94
12.	12	4932179,3	4374682,37
13.	13	4932206,3	4374613,18
14.	14	4932255,04	4374633,28
15.	15	4932321,17	4374652,11
16.	16	4932323,27	4374643,79
17.	17	4932327,07	4374630,92
18.	1	4932331,53	4374615,88

*Система координат СК-63

ПОЛОЖЕНИЕ
о памятнике природы регионального значения
«Фисташки у бухты Круглая»

1. Наименование памятника природы

1.1. Памятник природы регионального значения «Фисташки у бухты Круглая» (далее – памятник природы).

1.2. Памятник природы находится в ведении исполнительного органа государственной власти города Севастополя, уполномоченного в сфере организации, охраны и функционирования особо охраняемых природных территорий, – Департамента природных ресурсов и экологии города Севастополя (далее – уполномоченный орган).

2. Описание целей и задач создания памятника природы

2.1. Целью создания памятника природы является сохранение в урбанизированном ландшафте рощи фисташки туполистной (*Pistacia mutica* Fisch. & C.A. Mey.) со старовозрастными деревьями, местообитаний редких и охраняемых растений прибрежной зоны и объектов культурного наследия.

2.2. Задачами создания памятника природы являются:

- 1) охрана и сохранение памятника природы и его территории;
- 2) охрана, сохранение и содействие восстановлению и воспроизводству объектов растительного и животного мира, занесенных в Красную книгу Российской Федерации и Красную книгу города Севастополя, и мест их произрастания (обитания);
- 3) проведение научных исследований;
- 4) обеспечение систематических наблюдений за состоянием охраняемых природных объектов и территории памятника природы;
- 5) пропаганда научных знаний, проведение экологической образовательно-воспитательной работы среди населения, познавательный туризм;
- 6) сохранение высокого уровня эстетической привлекательности памятника природы;
- 7) обеспечение благоприятной окружающей среды для граждан;
- 8) поддержание общего экологического баланса в регионе.

3. Описание местоположения территории памятника природы с указанием площади и приложением карты границ

3.1. Территория памятника природы расположена в районе бухты Круглая Гагаринского муниципального округа Гагаринского района города Севастополя.

Территория памятника природы состоит из двух участков. Участок № 1 расположен в районе улицы Челнокова, участок № 2 – на мысе Песчаном.

3.2. Общая площадь территории памятника природы – 5,97 га, в том числе площадь участка № 1 (ул. Челнокова) – 3,69 га, участка № 2 (мыс Песчаный) – 2,28 га.

3.3. Координаты характерных точек границ территории памятника природы.

Участок № 1 (ул. Челнокова)

№ п/п	Обозначение характерных точек	X, м	Y, м
1.	1	4931383,95	4374439,21
2.	2	4931463,04	4374469,32
3.	3	4931478,52	4374481,05
4.	4	4931457,35	4374519,87
5.	5	4931506,31	4374560,12
6.	6	4931503,38	4374563,87
7.	7	4931513,5	4374565,08
8.	8	4931532,69	4374581,81
9.	9	4931530,77	4374582,87
10.	10	4931525,52	4374587,85
11.	11	4931520	4374595,26
12.	12	4931517,14	4374602,03
13.	13	4931513,83	4374614,57
14.	14	4931512,63	4374620,49
15.	15	4931495,52	4374697,97
16.	16	4931475,21	4374722,58
17.	17	4931459,49	4374709,78
18.	18	4931454,17	4374705,44
19.	19	4931418,23	4374676,24
20.	20	4931386,11	4374657,77
21.	21	4931393,07	4374631,64
22.	22	4931353,07	4374608,63
23.	23	4931348,39	4374605,38
24.	24	4931359,49	4374583,25
25.	25	4931346,2	4374582,86
26.	26	4931322,86	4374582,15

№ п/п	Обозначение характерных точек	X, м	Y, м
27.	27	4931311,36	4374580,79
28.	28	4931271,17	4374525,27
29.	29	4931276,48	4374521,22
30.	30	4931375,81	4374445,42
31.	31	4931385,7	4374458,38
32.	32	4931393,86	4374452,19
33.	1	4931383,95	4374439,21

*Система координат СК-63

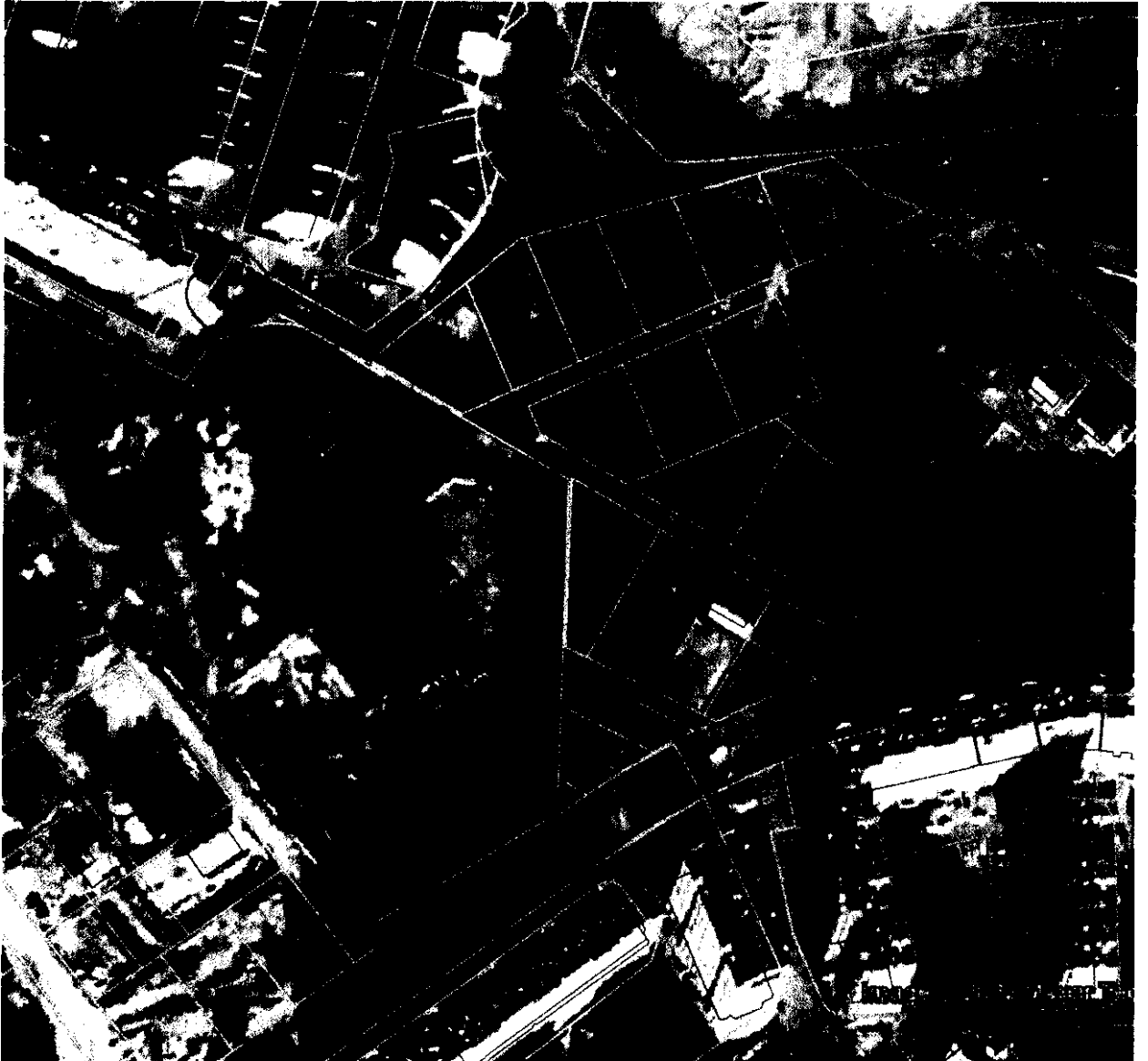
Участок № 2 (мыс Песчаный)

№ п/п	Обозначение характерных точек	X, м	Y, м
1.	1	4932331,53	4374615,88
2.	2	4932360,59	4374635,41
3.	3	4932377,57	4374657,8
4.	4	4932320,56	4374722,48
5.	5	4932297,37	4374759,37
6.	6	4932255,58	4374772,02
7.	7	4932181,13	4374771,28
8.	8	4932151,36	4374756,06
9.	9	4932154,95	4374745,22
10.	10	4932153,86	4374745,03
11.	11	4932174,12	4374680,94
12.	12	4932179,3	4374682,37
13.	13	4932206,3	4374613,18
14.	14	4932255,04	4374633,28
15.	15	4932321,17	4374652,11
16.	16	4932323,27	4374643,79
17.	17	4932327,07	4374630,92
18.	1	4932331,53	4374615,88

*Система координат СК-63

3.4. Схема расположения территории памятника природы

Участок № 1 (ул. Челнокова)



————— - граница памятника природы «Фисташки у бухты Круглая».

Участок № 2 (мыс Песчаный)



————— - граница памятника природы «Фисташки у бухты Круглая».

В натуре границы территории памятника природы обозначаются на местности опознавательными (информационными) и иными предупреждающими знаками по периметру границ.

4. Описание границ охранной зоны памятника природы

Охранная зона памятника природы не установлена.

5. Сведения об охраняемых природных комплексах и объектах, а также объектах исторического и культурного наследия, расположенных в границах территории памятника природы

5.1. Памятник природы представляет собой рошу и единичные

старовозрастные экземпляры фисташки туполистной (*Pistacia mutica Fisch. & C.A. Mey.*), местообитание редких и охраняемых растений и ненарушенные природные комплексы прибрежной зоны.

5.2. Растительность представлена редколесными сообществами фисташки туполистной, галофитными, прибрежными и степными сообществами.

В составе наземной флоры отмечено пять видов, отнесенных к объектам растительного мира Красной книги Российской Федерации (далее – КК РФ), и 12 видов – Красной книги города Севастополя (далее – ККС):

- фисташка туполистная *Pistacia mutica Fisch. et C.A. Mey.*, ККС – категория 2. Сокращающийся в численности; КК РФ – категория 3. Редкий;

- василек козий *Centaurea caprina Steven*, ККС – категория 2. Сокращающийся в численности;

- двучешуйник согнутоколосый *Parapholis incurva (L.) C.E. Hubb.*, ККС – категория 2. Сокращающийся в численности;

- ирис низкий *Iris pumila L.*, ККС – категория 4. Неопределенный по статусу; КК РФ – категория 3. Редкий;

- ковыль волосатик *Stipa capillata L.*, ККС – категория 2. Сокращающийся в численности;

- ковыль Лессинга (к. Браунера) *Stipa lessingiana Trin. Et Rupr. s. l. [incl. S. Lessingiana subsp. Brauneri Pacz.]*, ККС – категория 2. Сокращающийся в численности;

- ковыль понтийский (к. поэтический) *Stipa pontica P. Smirn. [S. Poëtica Klokov]*, ККС – категория 2. Сокращающийся в численности;

- критмум морской *Crithmum maritimum L.*, ККС – категория 2. Сокращающийся в численности; КК РФ – категория 3. Редкий;

- мачок желтый *Glaucium flavum Crantz*, ККС – категория 2. Сокращающийся в численности; КК РФ – категория 3. Редкий;

- можжевельник дельтовидный («м. красноплодный», м. колючий) *Juniperus deltoids R.P. Adams [J. Oxycedrus auct. non L.]*, ККС – категория 2. Сокращающийся в численности;

- подорожник перистолопастный (п. перистый) *Plantago coronopus L.*, ККС – категория 2. Сокращающийся в численности;

- приноготовник головчатый *Paronychia cephalotes (M. Bieb.) Besser*, ККС – категория 2. Сокращающийся в численности; КК РФ – категория 2. Сокращающийся в численности.

На валунно-глыбово-галечниковых прислоненных пляжах и клифах распространены разреженные сообщества критмума морского. Наиболее нарушенными являются редколесные и степные сообщества.

Данные о фауне малочислены. При этом все представители герпетофауны, отмечавшиеся на территории памятника природы, внесены в списки приложения II Бернской конвенции (1998), три вида пресмыкающихся (желтопузик безногий, желтобрюхий и леопардовый полозы) включены в ККС. В соответствии с результатами многолетнего

мониторинга на исследуемой территории возможно гнездование 21 вида птиц, на зимовке встречается 42 вида, пролетных – 57 видов.

На территории памятника природы расположен выявленный объект археологического наследия «Усадьба №3 с земельным наделом» (г. Севастополь, Гераклеийский полуостров, западный мыс бухты Омеги).

Территория памятника природы расположена в границах территории объекта культурного наследия федерального значения – достопримечательное место «Древний город Херсонес Таврический и крепости Чембало и Каламита». Согласно приказу Министерства культуры Российской Федерации от 12.06.2016 № 1864 «Об утверждении требований к осуществлению деятельности и градостроительным регламентам в границах территории объекта культурного наследия федерального значения – достопримечательное место «Древний город Херсонес Таврический и крепости Чембало и Каламита», расположенного в городе Севастополе», территория памятника природы расположена в границах регламентных участков Р-3-2 участок Л-9, Р-4-2 участок Г-21.

Природоохранная значимость прибрежной территории определяется сохранившимся природным комплексом уникального для Черноморского региона участка побережья риасового типа. Виды растений, произрастающие в прибрежной зоне, имеют узколинейный ареал, поэтому, как и их сообщества являются наиболее уязвимыми. Многие из них занесены в КК РФ и ККС. В прибрежной зоне описана единственная для Крыма, и одна из двух известных для России, популяция подорожника перистолопастного, занесенного в ККС.

Территория памятника природы выполняет функцию природного ядра экологического каркаса города Севастополя, поскольку отвечает требованиям таких критериев как природность, естественность и типичность для региона, перспективна для сохранения в качестве средообразующей территории (как крупнейшая в микрорайоне природная территория), для организации экологического просвещения школьников и широких масс населения, формирования доступных экологических троп.

6. Сведения о режиме особой охраны территории памятника природы

6.1. На территории памятника природы запрещается деятельность, влекущая за собой нарушение сохранности памятника природы, в том числе:

1) строительство, размещение объектов капитального строительства, за исключением строительства, размещения линейных объектов в рамках благоустройства;

2) образование земельных участков с видами разрешенного использования, не соответствующими указанным в пункте 6.3 настоящего Положения, а также изменение видов разрешенного использования земельных участков на виды разрешенного использования, не соответствующие указанным в пункте 6.3 настоящего Положения;

- 3) предоставление земельных участков под застройку;
- 4) использование открытого огня, разведение костров, пускание палов, выжигание растительности, использование пиротехнических средств, ведение взрывных работ;
- 5) уничтожение, повреждение объектов растительного мира, нанесение надписей, отметок на деревья, крепление на них посторонних предметов;
- 6) хранение ядохимикатов, минеральных удобрений, химических средств защиты растений и стимуляторов роста растений, а также их применение (за исключением случаев, когда существует угроза уничтожения охраняемых природных комплексов);
- 7) проведение геологоразведочных изысканий и разработка полезных ископаемых;
- 8) интродукция объектов растительного и животного мира;
- 9) загрязнение и засорение отходами производства и потребления;
- 10) сброс сточных вод, мойка транспортных средств;
- 11) размещение отходов производства и потребления, радиоактивных, химических, взрывчатых, токсичных, отравляющих и ядовитых веществ;
- 12) въезд и стоянка всех видов транспортных средств, посадка летательных аппаратов, за исключением служебного транспорта:
 - уполномоченного органа;
 - государственного учреждения, осуществляющего управление памятником природы;
 - экстренных, аварийных, надзорных и оперативных служб;
 - для проведения хозяйственных мероприятий, связанных с обеспечением функционирования памятника природы;
- 15) организация и оборудование мест отдыха, установка сборно-разборных конструкций (палаток, шатров, навесов и т. п.);
- 16) уничтожение и повреждение ограждений, предупреждающих и информационно-познавательных аншлагов, знаков, стендов, указателей, элементов благоустройства;
- 17) иные виды хозяйственной деятельности, рекреационного и другого природопользования, препятствующего сохранению, восстановлению и воспроизводству природных комплексов и их компонентов.

6.2. На территории памятника природы в установленном порядке разрешается осуществление отдельных видов деятельности, которые не противоречат целям и задачам создания памятника природы и обеспечивают его функционирование, в том числе:

- 1) проведение противопожарных, санитарно-оздоровительных и иных профилактических мероприятий, необходимых для обеспечения противопожарной безопасности и поддержания санитарных свойств территории памятника природы;
- 2) осуществление природоохранных мероприятий, мероприятий по содержанию зеленых насаждений, направленных на сохранение охраняемых объектов растительного мира, на основании научных программ, обоснований;

3) проведение научных исследований, в том числе в целях экологического мониторинга;

4) осуществление эколого-просветительской деятельности, проведение познавательных экскурсий, лекций, уроков, транзитные прогулки;

5) благоустройство территории памятника природы (с применением природных материалов) с соблюдением требований, установленных настоящим Положением;

6) капитальный ремонт существующих линейных объектов, коммуникаций, их реконструкция без увеличения размеров полосы отвода и (или) охранных зон таких объектов;

7) проведение археологических раскопок и разведок.

6.3. В границах памятника природы разрешается образование земельных участков с видами разрешенного использования:

1) деятельность по особой охране и изучению природы (код 9.0);

2) охрана природных территорий (код 9.1);

3) историко-культурная деятельность (код 9.3);

4) благоустройство территории (код 12.0.2).

6.3.1. Использование земельных участков, в соответствии с видами разрешенного использования земельных участков, указанных в пункте 6.3 настоящего Положения, осуществляется с учетом требований режима особой охраны территории памятника природы, установленного настоящим Положением.

6.3.2. Изменение видов разрешенного использования земельных участков, расположенных в границах памятника природы, допускается только на виды разрешенного использования земельных участков, указанные в пункте 6.3 настоящего Положения.

6.4. Собственники, владельцы и пользователи земельных участков на территории памятника природы принимают на себя обязательства по обеспечению режима особой охраны памятника природы.

6.5. Границы и режим особой охраны памятника природы учитываются при осуществлении градостроительной деятельности, планировании всех видов управленческой, хозяйственной и иной деятельности, разработке проектной и иной документации, проведении экологической экспертизы.

6.6. Планирование разрешенных на территории памятника природы видов деятельности, указанных в пункте 6.2 настоящего Положения, осуществляется по предварительному согласованию с уполномоченным органом.

7. Сведения о земельных участках, расположенных в границах территории памятника природы, предоставленных юридическим или физическим лицам

В границах территории памятника природы расположены земельные участки:

№ п/п	Кадастровый номер земельного участка	Вид разрешенного использования земельного участка	Площадь земельного участка, кв. м	Сведения о зарегистрированных правах
1.	91:02:001002:1236	Туристическое обслуживание (код 5.2.1)	29921	Собственность (субъект Российской Федерации – город федерального значения Севастополь); аренда (юридическое лицо)
2.	91:02:001002:1978	Для строительства и обслуживания жилого дома, хозяйственных построек и сооружений (приусадебный участок)	968	Собственность (физическое лицо)
3.	91:02:001002:734	Для строительства и обслуживания жилого дома, хозяйственных построек и сооружений (приусадебный участок)	968	Отсутствуют
4.	91:02:001002:716	Для строительства и обслуживания жилого дома, хозяйственных построек и сооружений (приусадебный участок)	968	Собственность (физическое лицо)
5.	91:02:001002:715	Для строительства и обслуживания жилого дома, хозяйственных построек и сооружений (приусадебный участок)	968	Собственность (субъект Российской Федерации – город федерального значения Севастополь); аренда (физическое лицо)
6.	91:02:001002:720	Для строительства и обслуживания жилого дома, хозяйственных построек и сооружений (приусадебный участок)	968	Отсутствуют
7.	91:02:001002:1963	Для строительства и обслуживания жилого дома, хозяйственных построек и сооружений (приусадебный участок)	968	Отсутствуют

№ п/п	Кадастровый номер земельного участка	Вид разрешенного использования земельного участка	Площадь земельного участка, кв. м	Сведения о зарегистрированных правах
8.	91:02:001002:1977	Для строительства и обслуживания жилого дома, хозяйственных построек и сооружений (приусадебный участок)	968	Собственность (субъект Российской Федерации – город федерального значения Севастополь)
9.	91:02:001002:2010	Для строительства и обслуживания жилого дома, хозяйственных построек и сооружений (приусадебный участок)	968	Собственность (физическое лицо)
10.	91:02:001002:2028	Для строительства и обслуживания жилого дома, хозяйственных построек и сооружений (приусадебный участок)	968	Собственность (физическое лицо)
11.	91:02:001002:2687	Для строительства и обслуживания жилого дома, хозяйственных построек и сооружений (приусадебный участок)	968	Собственность (физическое лицо)
12.	91:02:001003:577	Для строительства и обслуживания жилого дома, хозяйственных построек и сооружений (приусадебный участок)	968	Собственность (субъект Российской Федерации – город федерального значения Севастополь); аренда (физическое лицо)
13.	91:02:001002:1997	Для строительства и обслуживания жилого дома, хозяйственных построек и сооружений (приусадебный участок)	968	Собственность (субъект Российской Федерации – город федерального значения Севастополь)
14.	91:02:001002:1979	Для строительства и обслуживания жилого дома, хозяйственных построек и сооружений (приусадебный участок)	968	Собственность (субъект Российской Федерации – город федерального значения Севастополь)

№ п/п	Кадастровый номер земельного участка	Вид разрешенного использования земельного участка	Площадь земельного участка, кв. м	Сведения о зарегистрированных правах
15.	91:02:001002:926	Для строительства и обслуживания жилого дома, хозяйственных построек и сооружений (приусадебный участок)	968	Собственность (физическое лицо)
16.	91:02:001001:184	Малоэтажная жилая застройка (индивидуальное жилищное строительство; размещение дачных домов и садовых домов) (код 2.1)	24684	Собственность (субъект Российской Федерации – город федерального значения Севастополь)

8. Управление территорией памятника природы

Управление территорией памятника природы осуществляет государственное бюджетное учреждение, подведомственное уполномоченному органу.

9. Государственный контроль (надзор) в области охраны и использования особо охраняемой природной территории на территории памятника природы

Региональный государственный контроль (надзор) в области охраны и использования особо охраняемой природной территории на территории памятника природы осуществляет государственное бюджетное учреждение, подведомственное уполномоченному органу, осуществляющее управление памятником природы.

10. Ответственность за нарушение режима особой охраны территории памятника природы

10.1. Нарушение установленного настоящим Положением режима особой охраны территории памятника природы влечет ответственность, установленную законодательством Российской Федерации.

10.2. Вред, причиненный природным объектам и комплексам в границах территории памятника природы, подлежит возмещению в порядке, установленном законодательством Российской Федерации.